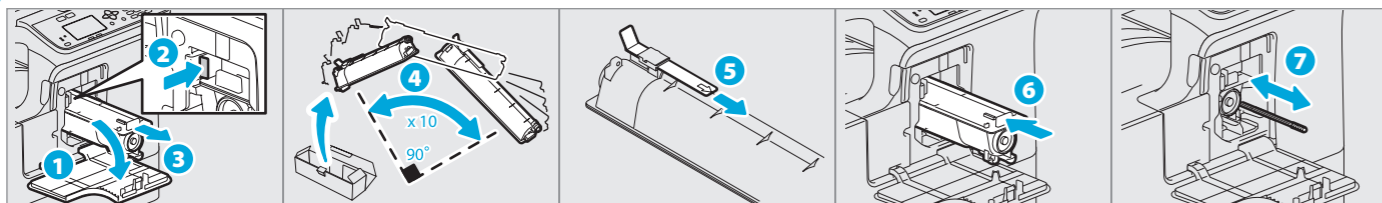


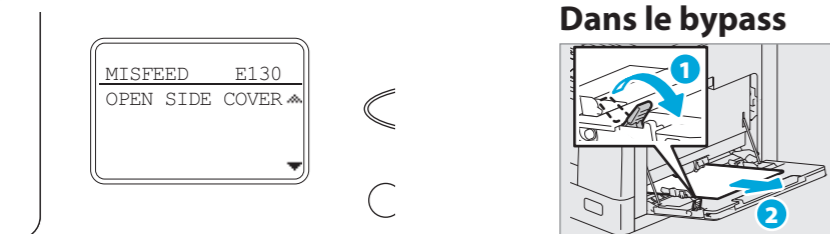
Toner vide

Guide de l'utilisateur : Chapitre 6

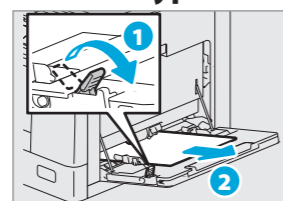


Incident papier

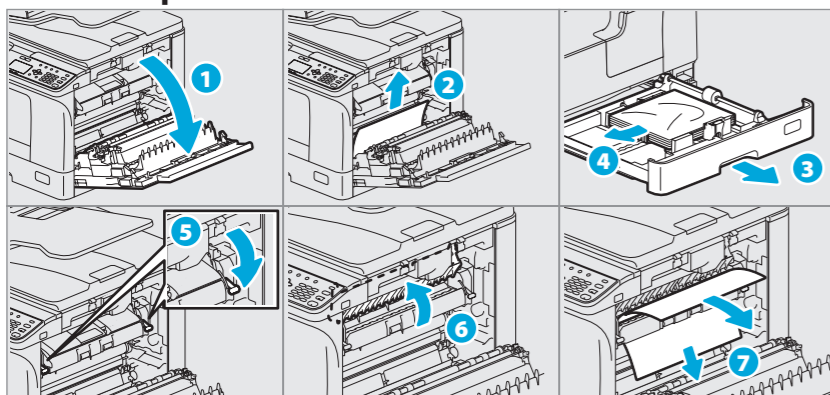
Guide de l'utilisateur : Chapitre 6



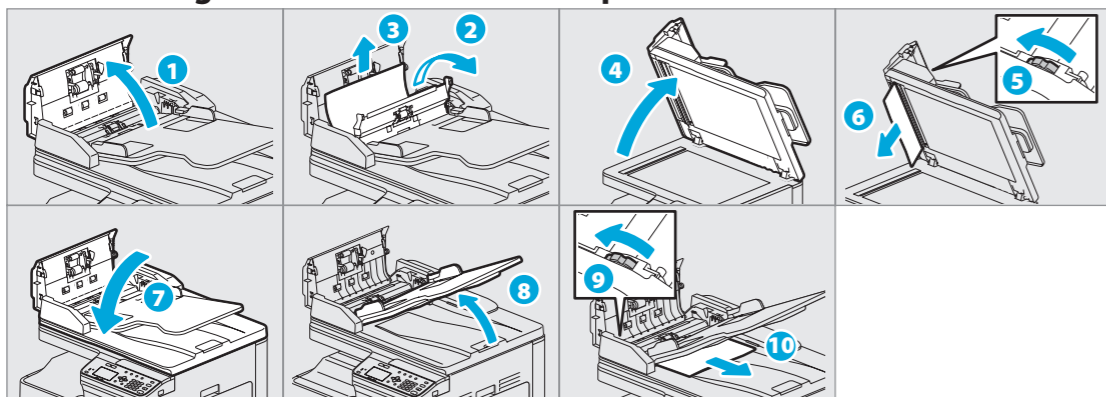
Dans le bypass



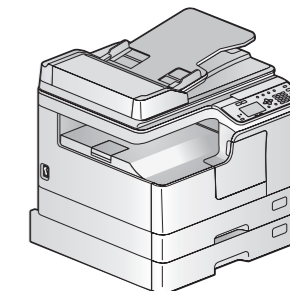
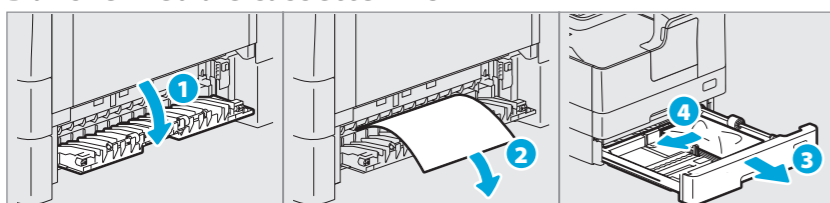
Dans le capot latéral



Dans le chargeur retourneur automatique de documents



Dans le meuble cassette PFU



Guide rapide

Ce manuel décrit les composants, préparations, opérations de base et le dépannage du système. **Avant d'utiliser le système, lisez la section Informations de sécurité (impressions).** Le DVD fourni avec le système contient les manuels (fichiers PDF).

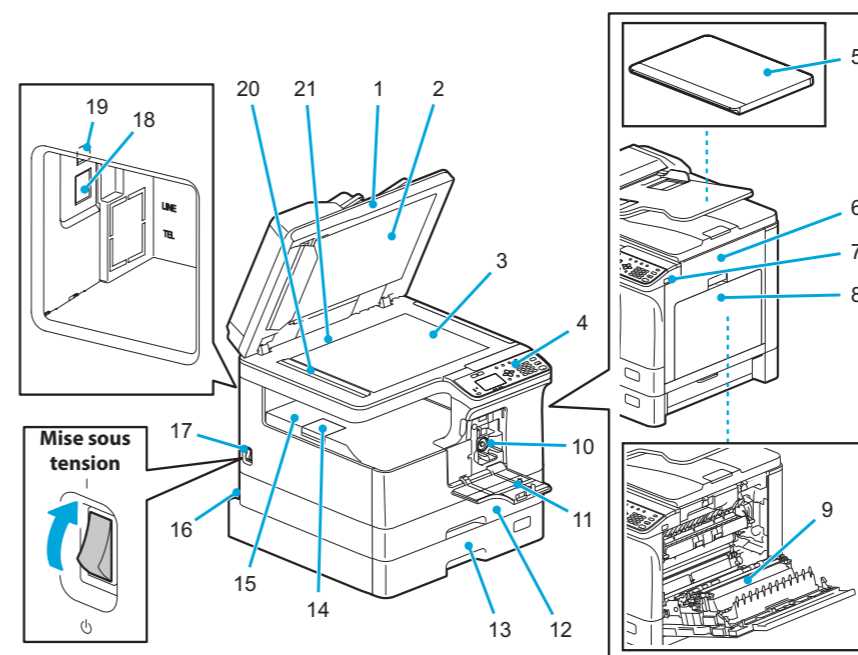
Marques

Les noms de société et de produit mentionnés dans ce manuel sont des marques de leurs détenteurs respectifs.

Description des composants

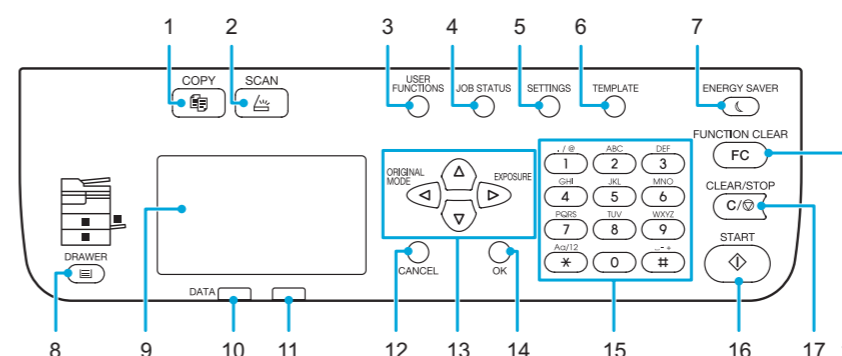
Système

Guide de l'utilisateur : Chapitre 1



1. Chargeur retourneur automatique de documents (RADF, en option)
2. Cache-exposition
3. Vitre d'exposition
4. Tableau de bord
5. Cache-exposition (en option <inclus par défaut dans certaines régions>)
6. Capot latéral
7. Port USB
8. Bypass
9. Unité recto verso (en option)
10. Cartouche de toner
11. Capot frontal
12. Cassette
13. Meuble cassette PFU (en option)
14. Butoir de sortie du papier
15. Bac de réception
16. Connecteur pour câble d'alimentation CA (arrière)
17. Interrupteur d'alimentation
18. Connecteur d'interface réseau (uniquement pour e-STUDIO2303AM/2803AM)
19. Port USB (4 fiches)
20. Zone de numérisation
21. Repère

Tableau de bord



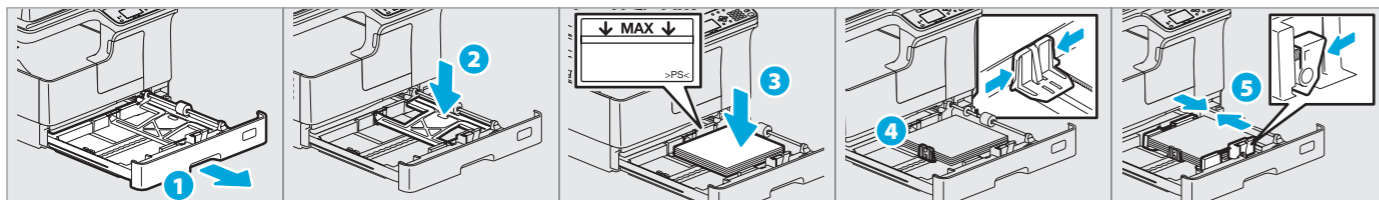
- | | |
|---------------------------|--------------------|
| 1. COPIE | 10. DONNEES |
| 2. SCAN | 11. Alerte |
| 3. FONCTIONS UTILISATEURS | 12. ANNULER |
| 4. ETAT TRAVAUX | 13. Δ▽◀▶ |
| 5. RÉGLAGES | 14. OK |
| 6. MODELES | 15. Pavé numérique |
| 7. ECO.ENERGIE | 16. START |
| 8. CASSETTE | 17. EFFACER/STOP |
| 9. Ecran LCD | 18. FONCTION CLEAR |

Avant l'utilisation

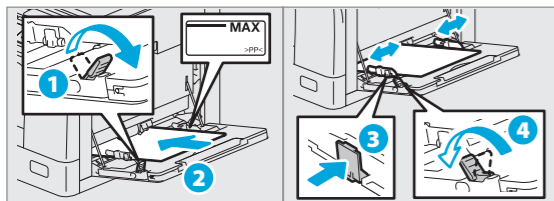
Chargement du papier

Guide de l'utilisateur : Chapitre 1

Cassette



Bypass



Configurer le format papier de la cassette
Lorsque vous chargez du papier dans la cassette, une fenêtre contextuelle s'affiche. Suivez les instructions et définissez le format de papier. (Lorsque la fonction "NOTIFICATION" est définie sur "ACTIVER".)

Installation du pilote

Guide installation des logiciels : Chapitre 2

L'installation du pilote nécessite des droits d'administrateur.

Pour Windows 7, Windows 8, Windows Server 2008 R2 et Windows Server 2012, utilisez le programme d'installation.

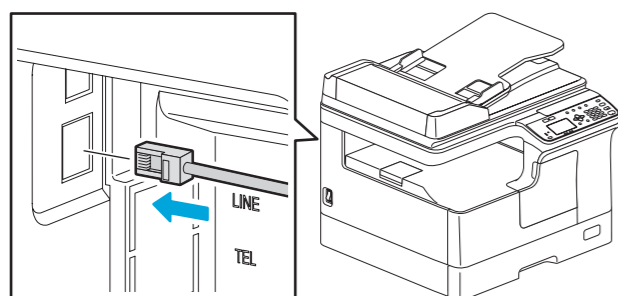
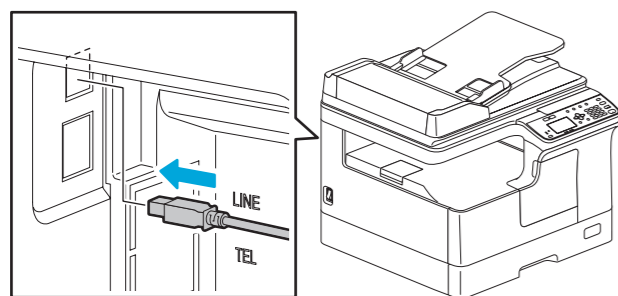
Remarque pour l'installation à partir du programme d'installation

- Fermez toutes les applications en cours d'exécution.
- Si le programme d'installation ne démarre pas automatiquement, double-cliquez sur le fichier "Setup.exe" du DVD.

Connexion de l'ordinateur

Avant d'installer les pilotes, connectez le système et l'ordinateur à l'aide d'un câble USB ou d'un câble d'interface réseau*.

* Uniquement pour e-STUDIO2303AM/2803AM



Utilisation du programme d'installation

1. Fermez toutes les applications en cours d'exécution.
2. Assurez-vous que le système est sous tension.
3. Insérez le DVD dans l'ordinateur.
4. Double-cliquez sur "Setup.exe".
5. Suivez les instructions à l'écran.

Utilisation de la fonction Plug-and-Play

1. Mettez le système sous tension.
2. Suivez les instructions à l'écran.

Imprimante de l'imprimante et du scanner sont disponibles

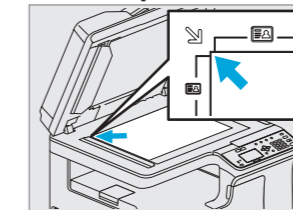
Opérations élémentaires

Copieur

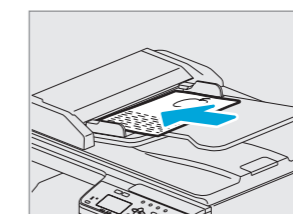
Guide de l'utilisateur : Chapitre 2

1. Placez les originaux.

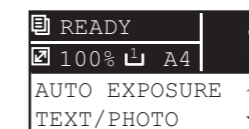
Vitre d'exposition



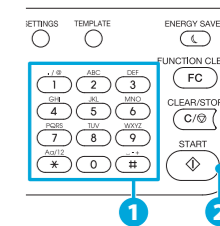
Chargeur retourneur automatique de documents



2. Appuyez sur [COPIE] (COPY) et réglez les paramètres de copie.



3. Saisissez le nombre de copies à l'aide du pavé numérique 1, puis appuyez sur [START] 2 pour lancer la copie.

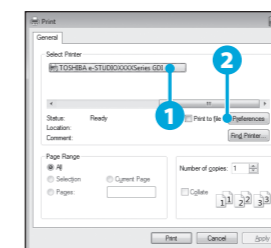


- Pour arrêter la copie**
Appuyez sur [EFFACER/STOP] (CLEAR/STOP)
- Pour réinitialiser les paramètres et l'écran LCD une fois la copie effectuée**
Appuyez sur [FONCTION CLEAR] (FUNCTION CLEAR)
- Touches de raccourci**
Appuyez <: "MODE ORIGINAL" (ORIGINAL MODE)
Appuyez >: "EXPOSITION" (EXPOSURE) pour l'Europe et les Amériques, "ID CARD" sauf pour l'Europe et les Amériques

Imprimante

Guide de l'utilisateur : Chapitre 3

1. Sélectionnez [Imprimer] (Print) dans le menu [Fichier] (File) de l'application.
2. Sélectionnez votre imprimante 1, puis cliquez sur [Préférences] (Preferences) 2.



3. Définissez les paramètres des options d'impression puis cliquez sur [OK].
4. Cliquez sur [Imprimer] (Print) puis sur [OK].

Scanner

Guide de l'utilisateur : Chapitre 4

Numérisation vers la mémoire USB

1. Placez les originaux.
2. Appuyez sur [SCAN].
3. Connectez le périphérique de stockage USB au système et attendez quelques secondes.
4. Appuyez sur ∇ ou ∆ pour sélectionner "USB" puis appuyez sur [OK].
5. Appuyez sur > pour définir les paramètres de numérisation comme il convient.
6. Appuyez sur [START] pour numériser vos documents.

Scan TWAIN

1. Placez les originaux.
2. Lancez l'application compatible TWAIN.
3. Dans le menu [Fichier] (File) de l'application, sélectionnez le périphérique.
4. Dans le menu [Fichier] (File) de l'application, sélectionnez le menu de numérisation.
5. Définissez les paramètres de numérisation, puis cliquez sur [Scan].

Guide de l'utilisateur : Chapitre 2, 4

Modèles

Enregistrement d'un modèle

1. Appuyez sur [COPIE] (COPY) ou [SCAN].
2. Définissez les paramètres des fonctions à enregistrer comme modèle.
3. Appuyez sur [MODELE] (TEMPLATE).
4. Appuyez sur ∇ ou ∆ pour sélectionner "ENREGISTREMENT" (REGISTRATION), puis appuyez sur >.
5. Appuyez sur ∇ ou ∆ pour sélectionner un modèle, puis appuyez sur [OK].

Rappel d'un modèle

1. Appuyez sur [COPIE] (COPY) ou [SCAN].
2. Appuyez sur [MODELE] (TEMPLATE).
3. Appuyez sur ∇ ou ∆ pour sélectionner "RAPPEL" (RECALL), puis appuyez sur >.
4. Appuyez sur ∇ ou ∆ pour sélectionner le modèle puis appuyez sur [OK].